



## Profil de l'école Sainte-Famille

2002-2003

Test de mathématiques 9<sup>e</sup> année

Test de compétences linguistiques 10<sup>e</sup> année

CONSEIL SCOLAIRE  
DE DISTRICT CATHOLIQUE  
CENTRE-SUD

Évaluations provinciales de l'Office de la qualité et de la responsabilité en éducation (OQRE)

### *Message de la direction*

Chers élèves, parents, tutrices, tuteurs et membres de la communauté,

C'est avec joie que je vous présente des résultats en croissance aux évaluations provinciales de l'OQRE, l'Office de la qualité et de la responsabilité en éducation, pour les élèves de 9<sup>e</sup> et 10<sup>e</sup> année de 2002-2003. Vous trouverez ci-joint le profil annuel de l'école secondaire Sainte-Famille pour les résultats de 9<sup>e</sup> année au test provincial de mathématiques ainsi que les résultats de 10<sup>e</sup> année au TPCL, Test provincial de compétences linguistiques.

Ces deux types d'évaluations sont administrés annuellement. Un rappel que la réussite au TPCL de 10<sup>e</sup> année est une condition d'obtention du diplôme d'études secondaires (DÉS) et que cette évaluation a eu lieu à l'automne. Pour ce qui est du test de mathématiques de 9<sup>e</sup> année, il fournit des indices sur la réussite et la performance des élèves en mathématiques, mais il n'est pas une condition pour l'obtention du diplôme d'études secondaires et il se déroule à la fin des semestres correspondant au cours.

L'analyse des résultats nous permet de faire une mise au point de notre plan de mise en œuvre des programmes et surtout de modifier nos stratégies d'interventions dans notre plan d'amélioration annuel. L'amélioration continue de nos méthodes fait partie intégrante de notre approche pédagogique.

Il est à noter qu'il n'est pas justifiable de comparer les résultats des cours théoriques avec les résultats des cours appliqués puisque les évaluations assignées à ces groupes diffèrent. Il est cependant important de noter que nos élèves des cours de mathématiques appliqués ont suivi et dépassé la tendance provinciale car ce sont eux qui ont eu la plus grande augmentation de rendement comparativement à l'année 2001-2002.

Afin d'assurer l'amélioration continue, nous avons déterminé des cibles pour le test provincial de mathématiques, 9<sup>e</sup> année, s'échelonnant de 2003 à 2006. Ces cibles représentent les résultats des élèves dans l'atteinte des niveaux 2, 3 et 4 (60% à 100%, soit les cotes A, B ou C) ainsi que des niveaux 3 et 4 (70% à 100%, soit les cotes A ou B). Pour le Test provincial de compétences linguistiques (TPCL), nous avons établi des cibles s'échelonnant de 2003 à 2006 visant une amélioration du taux de réussite. Par ailleurs, les cibles présentées dans ce profil feront l'objet d'une révision annuelle.

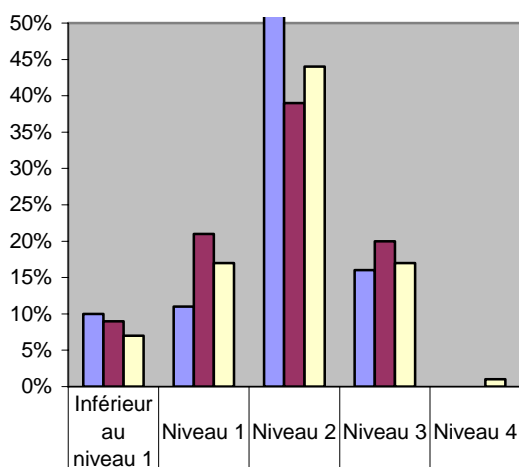
En conclusion, il est important de noter qu'un des facteurs essentiel pour la réussite des élèves est l'utilisation de la langue française. À ce titre, la collaboration de la communauté scolaire et de la famille demeure donc primordiale et nous continuerons de vous impliquer dans le processus de consultation sur le plan d'amélioration. C'est grâce à votre appui soutenu et à la qualité de l'enseignement que nous pourrions atteindre l'excellence.

David Rousselle, Directeur  
École secondaire Sainte-Famille

## Résultats mathématiques - Niveau général du rendement

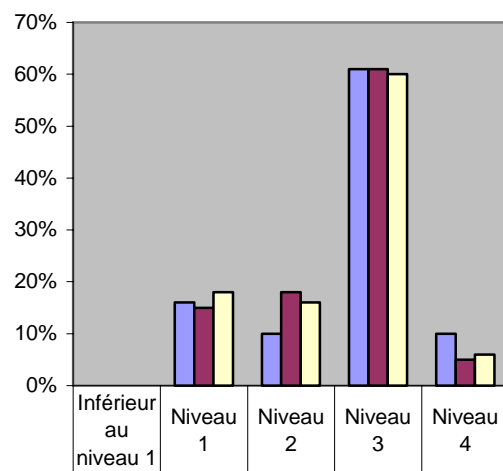
Mathématiques – Cours appliqué  
9<sup>e</sup> année – 2002-2003

**Niveau général de rendement  
Cours appliqué**



Mathématiques – Cours théorique  
9<sup>e</sup> année – 2002-2003

**Niveau général de rendement  
Cours théorique**



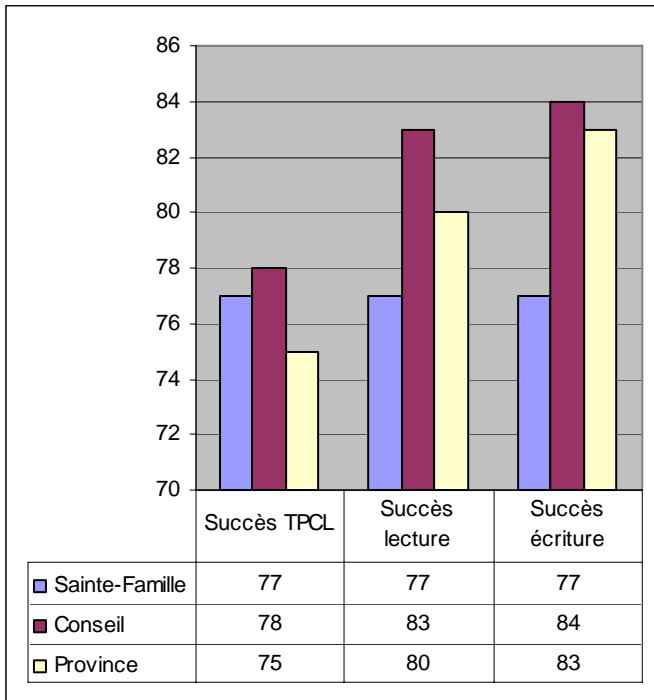
Aux niveaux 3 et 4, nos élèves sous performant très légèrement à 16%, soit de 2 ou 4% en moins que les tendances de la province et du Conseil. Cependant nos élèves surpassent grandement à 79%, soit de 21% et de 18% de plus que la tendance provinciale pour l'atteinte combinée des niveaux 2, 3 et 4. Cela démontre une augmentation de 39% comparativement aux résultats de 2001-2002. Nous continuerons donc nos efforts afin de poursuivre cette amélioration croissante afin de rejoindre la moyenne provinciale de 20% au niveau 3 et 4.

Aux niveaux 3 et 4, nos élèves surpassent à 71%, soit 5% de plus que les tendances de la province et du Conseil. Cependant nos élèves sous performant légèrement à 81%, soit de 3% et de 1% en moins de la tendance provinciale et du Conseil pour l'atteinte combinée des niveaux 2, 3 et 4. Nous continuerons donc nos efforts afin de poursuivre cette amélioration afin de garder notre avance sur la moyenne provinciale aux niveaux 3 et 4. Nous allons donc continuer avec les bonnes pratiques établies dans ces cours afin de viser plus haut.

## Cibles 9<sup>e</sup> année

	Cibles 2003		Résultats 2003		Cibles 2004		Cibles 2005		Cibles 2006	
	Niveaux 2 et +	Niveaux 3 et 4	Niveaux 2 et +	Niveaux 3 et 4	Niveaux 2 et +	Niveaux 3 et 4	Niveaux 2 et +	Niveaux 3 et 4	Niveaux 2 et +	Niveaux 3 et 4
Cours appliqué	50 %	25 %	79 %	16 %	70 %	20 %	73 %	21 %	76 %	23 %
Cours théorique	98 %	90 %	81 %	71 %	90 %	74 %	92 %	75 %	95 %	77 %

## Résultats du test provincial de compétences linguistiques (TPCL) 10<sup>e</sup> année 2002-2003



Concernant le TPCL, nous avons continué notre ascension débutée en 2000-2001 qui avait débuté à 50%. Cette année, nous avons augmenté de 15% pour le taux de succès au TPCL comparativement à une augmentation précédente de 12%.

Nos résultats indiquent également un rééquilibrage des forces en lecture et écriture. L'an dernier, nous étions à un taux de 84% et 64% en lecture et écriture respectivement. Nous avons donc subi une correction bidirectionnelle de -7% et +13% respectivement. Par contre, nos stratégies d'amélioration par domaine de littératie devront s'améliorer afin que nous puissions nous maintenir dans la tendance provinciale qui a elle aussi augmenté de 11%.

Nous sommes toujours d'avis qu'un plan d'amélioration visant un programme d'appoint et des leçons spécifiques intégrées en salle de classe pourront aider les élèves à améliorer leurs compétences et donc favoriser leur taux de succès.

### Cibles TPCL

Résultats 2002	Cibles 2003	Résultats 2003	Cibles 2004	Cibles 2005	Cibles 2006
% de réussite	% de réussite	% de réussite	% de réussite	% de réussite	% de réussite
62%	72 %	77 %	78 %	84 %	86 %

Données contextuelles 2002-2003		
Données	Conseil	École
Personnel total	1200	41
Directions	46	1
Directions adjointes	8	1
Personnel enseignant	705	29,5
Aide-enseignant	87	1,5
Élèves	11917	391
Palier secondaire	1889	391
9 <sup>e</sup> : Nombre d'élèves	536	80
9 <sup>e</sup> : ALF/PDF %	0%	0 %
9 <sup>e</sup> : Élèves exemptés %	%	0%
10 <sup>e</sup> : Nombre d'élèves	404	116
10 <sup>e</sup> : Élèves qui ont fait le test	%	96.6%
10 <sup>e</sup> : Absence pour un ou deux jours	2%	1,7%
10 <sup>e</sup> : Reports	3%	0%
10 <sup>e</sup> : Élèves exemptés	%	1,7 %